

Informe CAB

L'equitat de gènere a les entitats i associacions de Barcelona

Des del Consell d'Associacions de Barcelona impulsem l'informe “**L'Equitat de gènere a les entitats i associacions de Barcelona**” amb l'objectiu d'aprofundir en el coneixement de la participació de les dones en les organitzacions sense afany de lucre de la ciutat. Aquest document és fruit del treball conjunt entre el [Consell d'Associacions de Barcelona](#) i l'[Observatori del Tercer Sector](#), i ha permès fer una diagnosi sobre **la participació ciutadana en les entitats no lucratives de la ciutat, des de la perspectiva de gènere**. Aquesta diagnosi es nodreix de les dades recollides en [El Panoràmic](#) 2018.

En aquest informe hi hem inclòs dades objectives amb les quals volem contribuir a **incentivar l'equitat de dones i homes en aquest àmbit**. En concret, hem analitzat la participació de les dones des de les diferents adscripcions que vinculen les persones a les entitats: la **participació en les assemblees**, el seu pes com a **voluntàries (no associades), associades i remunerades**, i també, el paper que ocupen en els càrrecs de govern dins de **les juntes, els consells rectorals i els patronats**.

S'han tingut en compte diferents característiques de les entitats, ja que algunes d'aquestes variables ajuden a explicar la participació equitativa o esbiaixada de les dones. Per a l'anàlisi s'ha sistematitzat el creuament amb més de 10 d'aquestes variables. En aquest document només presentem aquelles que aporten informació rellevant.

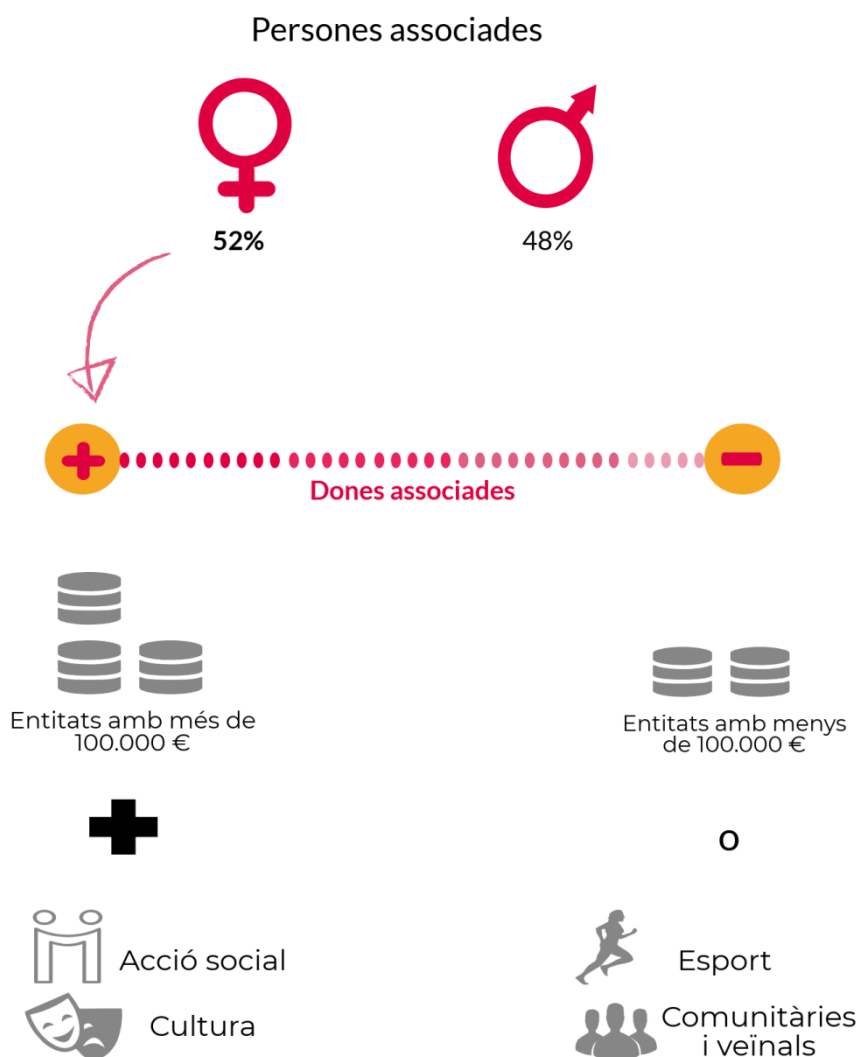
Les variables que sovint condicionen la participació equilibrada són l'àmbit principal d'actuació, el volum d'ingressos, l'any de constitució, la forma jurídica i el total de persones (associades, voluntàries, remunerades, etc.). Així, la dimensió de les organitzacions (econòmica i de participació), junt amb l'àmbit d'activitat, són els tres factors més clars de diferenciació.

Tanmateix, **els resultats apunten a que, en general, hi ha una tendència a l'equilibri en la participació de dones i homes** a les entitats i associacions de Barcelona, sobretot en les seves bases, on les diferències en funció del sexe oscil·len entre el 40%-60%. A tall d'exemple, el total de persones associades es distribueix equilibradament entre dones i homes (el 52% són dones i el 48% homes).

La presència de dones associades creix per sobre de la forquilla 40%-60% quan els àmbits d'activitat són l'acció social i el cultural. I també quan es tracta d'organitzacions de dimensió econòmica elevada. El volum d'ingressos de les entitats també es vincula amb més participació de dones associades. És a dir, com més volum econòmic més dones associades. El punt de tall, on les diferències es fan més ostensibles, se situa en els 100.000 euros de pressupost anual.

Es tracta de dos factors additius, és a dir, la suma d'entitats dels àmbits d'acció social o cultural junt amb volum d'ingressos elevats són els que més de dones associades tenen. Per contra, els àmbits d'activitat menys participats per les dones, en la figura d'associada, són l'esportiu i el de les organitzacions comunitàries i veïnals. Aquestes segones formades principalment per associacions veïnals.

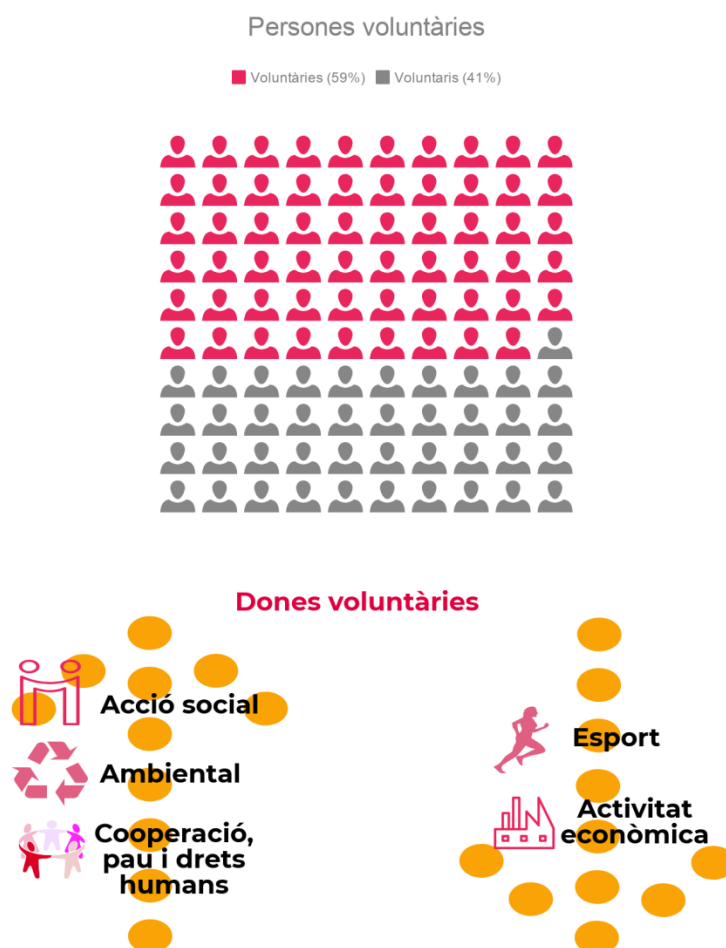
Infografia 1: Persones associades per sexe i factors explicatius de la bretxa de gènere en la participació



Respecte a les persones voluntàries, es troba certa paritat entre homes i dones, amb una tendència a la majoria de dones, **59% de dones envers el 41% d'homes**.

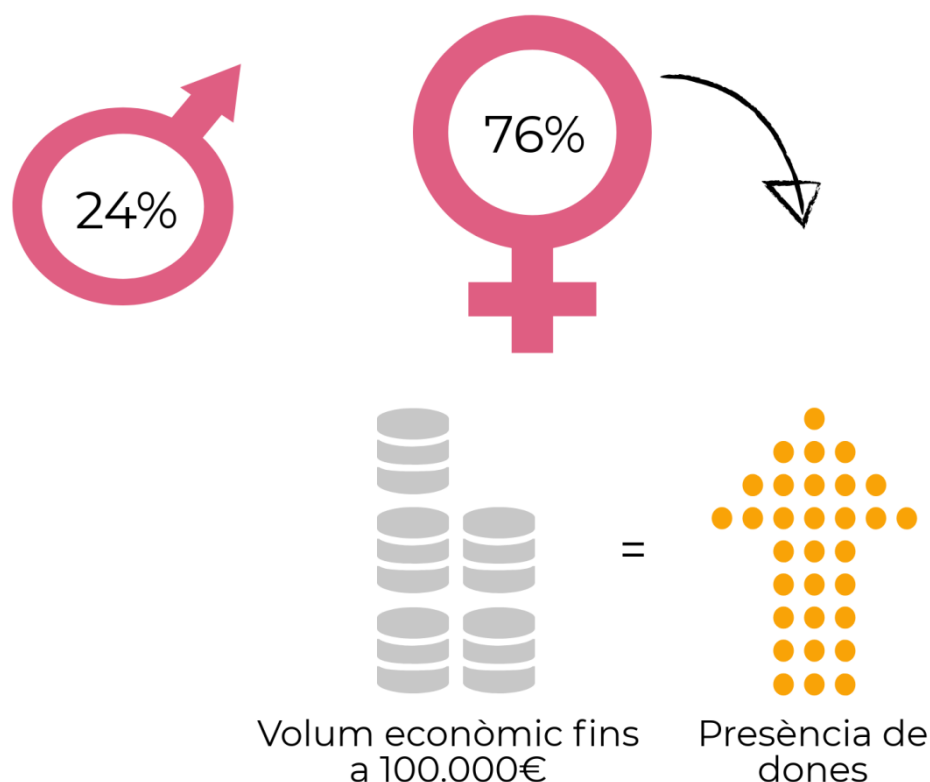
La presència de dones voluntàries augmenta novament en alguns àmbits principals d'activitat, en concret, l'acció social, l'ambiental i l'àmbit de cooperació, pau i drets humans. Paral·lelament, també ho fa en aquelles entitats i associacions que disposen de més de 100.000€ de pressupost anual. Com més grans són les organitzacions, amb més persones voluntàries poden comptar. Per això hi ha més dones voluntàries a les organitzacions amb volums d'ingressos alts. Per altra banda, les entitats i associacions que disposen de menys dones voluntàries són les esportives i aquelles orientades a l'activitat i la promoció econòmica.

Infografia 2: Persones voluntàries per sexe i factors explicatius de la bretxa de gènere en la participació



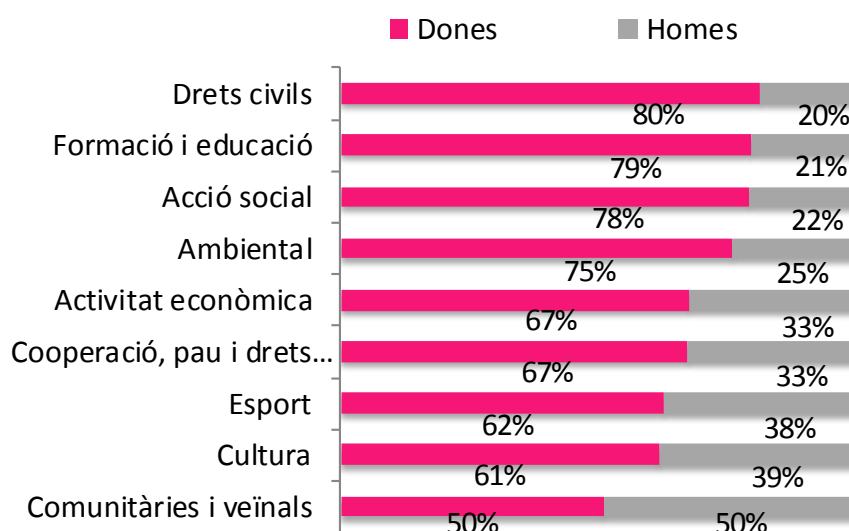
Pel que fa als equips remunerats s'observa una presència de dones més accentuada que en qualsevol altre tipus de relació. Aproximadament **3 de cada 4 persones remunerades són dones** (concretament el 76% són dones envers el 24% d'homes). A més, capgirant la tendència anterior, la proporció de dones remunerades augmenta en les entitats amb un volum econòmic inferior als 100.000€ de pressupost anual. Tanmateix, es torna a produir una concentració en determinats àmbits d'activitat com l'acció social, ambiental i drets civils. Els diferents indicadors de participació apunten, precisament, a l'acció social com l'àmbit que més dones suma en les diferents formes de relació. I, per contra, novament àmbits d'activitat com l'esport i el comunitari i veïnal hi ha una menor representació de les dones.

Infografia 3: Persones remunerades per sexe i factors explicatius de la bretxa de gènere en la participació



D'altra banda, respecte als àmbits d'actuació de les organitzacions, s'observa com les entitats relacionades amb els drets civils, la formació i educació i l'acció social compten amb més presència de dones que d'homes, mentre que les entitats comunitàries i veïnals, culturals i esportives compten amb menys presència de dones remunerades.

Gràfic 1: Percentatge de persones remunerades per sexe i àmbits d'actuació de les entitats



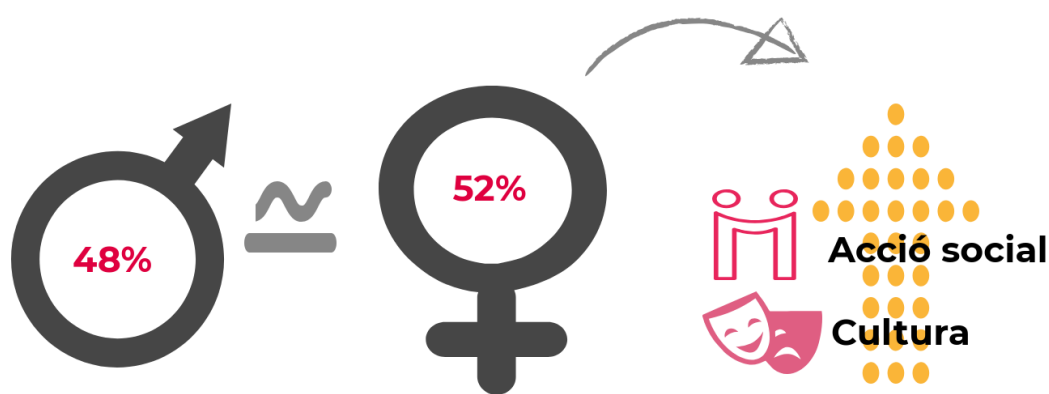
Òrgans de govern

Respecte als òrgans de govern, la participació en les assemblees (tant de cooperatives no lucratives com d'associacions) tendeix a la proporcionalitat, **el 52% són dones i el 48% homes**.

S'observa que la participació de les dones augmenta en aquelles entitats orientades a l'àmbit de l'acció social i a les culturals, seguint la mateixa lògica de les persones associades.

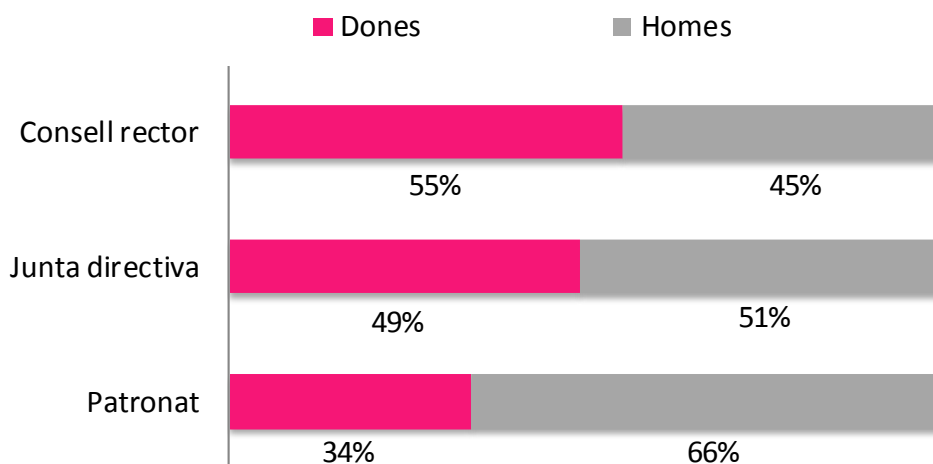
Infografia 4: Persones participants en l'assemblea per sexe i factors explicatius de la bretxa de gènere en la participació

Participació en l'assemblea



Pel que fa a l'anàlisi dels òrgans de govern delegats, com juntes i consells rectors, i també dels patronats, novament la participació de dones i homes mostra diferències significatives. La presència de les dones en aquests òrgans és més pronunciada en el cas dels consells rectors de les cooperatives sense afany de lucre, on representa el **55% del total**. En segon terme es troben les juntes on hi ha una paritat pràcticament exacta (**49% dones i 51% homes**). En el cas del patronat, la presència de les dones es redueix fins arribar al **34%**.

Gràfic 2: Participació de les persones per sexe en els òrgans de govern de les entitats de Barcelona



Pel que fa a les **junttes**, l'anàlisi creuada apunta a diferències vinculades amb el nivell de les entitats, l'any de constitució i els àmbits d'activitat. Així, hi ha més presència de dones a les juntes de les entitats de base que en les d'organitzacions de segon nivell o superior, i la proporció de dones a les juntes dibuixa una relació inversa a l'any de constitució de l'entitat: com més antiga és l'associació, menys dones a la junta.

Per altra banda, s'observa més presència de dones en les juntes de les entitats orientades als àmbits de l'acció social, drets civils, formació i educació i a l'activitat econòmica. Per contra, les entitats dedicades a l'esport són les que compten amb menys dones en les seves juntes directives.

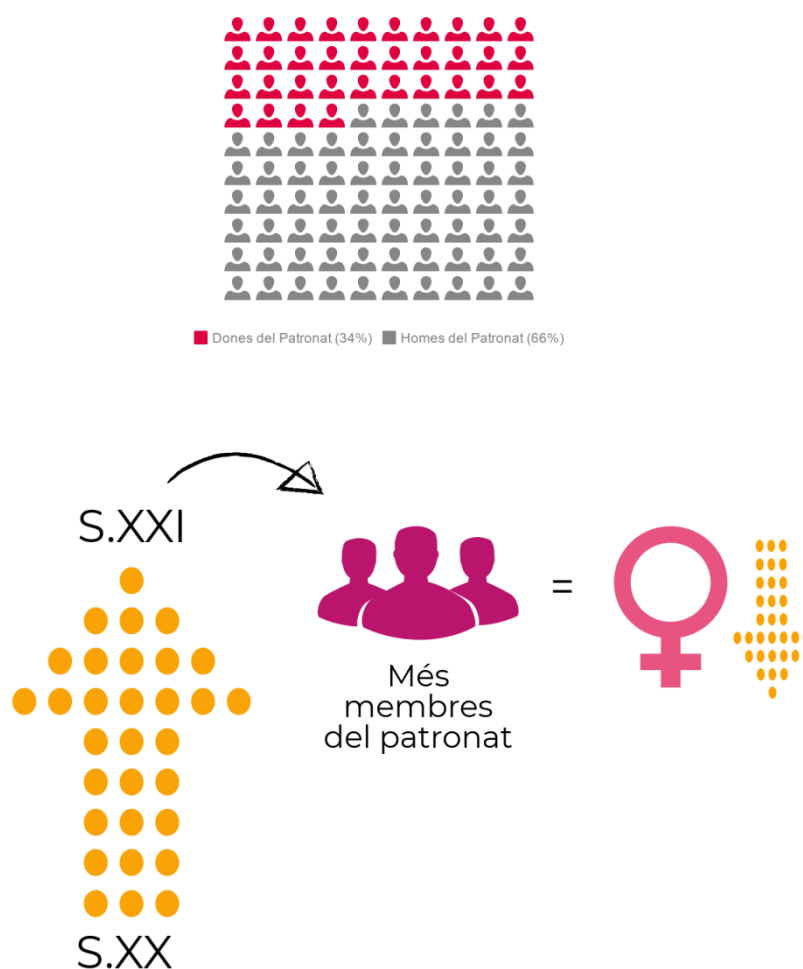
Infografia 5: En quines entitats és més alt el percentatge de dones en les seves juntes directives?



Respecte als patronats de les fundacions s'observa que, a més del trencament de l'equilibri en la participació (**el 34% dels membres del patronat són dones i el 66% homes**), els patronats segueixen la mateixa tendència que les juntes pel que fa a l'antiguitat de les organitzacions: com més antigues són les entitats, menys presència de dones i a l'inrevés.

D'altra banda, una anàlisi específica de les fundacions més joves apunta que aquelles creades durant el segle XXI també mostren diferències en la participació de dones i homes. S'observa que en patronats amb més nombre de membres la presència de dones disminueix. El punt de tall de situa entorn les 11 persones que formen el patronat. Així, la presència més destacada de dones en les fundacions de la ciutat de Barcelona es dona en aquelles que han estat creades a partir de l'any 2000 i en les quals el total de membres que formen el patronat no supera les 11 persones.

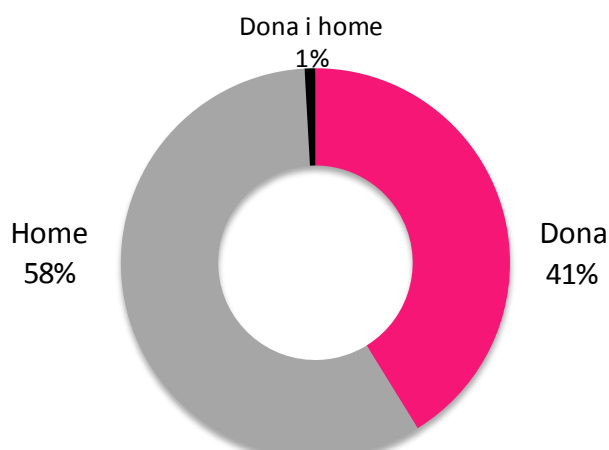
Infografia 5: Membres del patronat per sexe i factors explicatius de la bretxa de gènere en la participació



En darrer terme, també hem volgut analitzar les presidències de les entitats. Les dades publicades en el Panoràmic 2018 ja apunten a presidències amb una manca d'equitat, el 41% són dones, el 58% homes i l'1% són presidències mixtes. L'anàlisi creuada mostra que la presència de dones en aquest càrrec segueix les mateixes pautes que en els òrgans de govern:

- Com més joves són les entitats, major és el nombre de dones que són presidentes.
- El volum econòmic és inversament proporcional al nombre de presidentes i, per tant, a més volum econòmic menys presència de dones en aquest càrrec.
- Els principals àmbits d'actuació on hi ha més dones presidentes són els drets civils i l'acció social.

Gràfic 3: Presidències per sexe



En síntesi

La participació de les dones en les entitats i associacions de la ciutat no és homogènia en el conjunt d'organitzacions ni equilibrada respecte la participació dels homes. Hi ha diferents elements que apunten i accentuen aquestes diferències. Es tracta de variables de caracterització de les entitats com l'any de constitució i el volum d'ingressos, però que varien en funció de la relació que s'estableix entre la persona i l'organització.

En el cas de les persones associades, tot i existir una tendència a l'equilibri en la participació de dones i homes, **s'observen diferències per àmbits d'activitat i segons el volum d'ingressos de les entitats.** En les associacions amb activitats vinculades a l'atenció de col·lectius en risc o amb necessitats específiques hi ha més presència de dones associades mentre que en àmbits com l'esportiu es pot parlar d'una major masculinització de les bases.

Entre les persones voluntàries i remunerades la presència de les dones augmenta significativament respecte d'altres vinculacions, sobretot per aquells àmbits més relacionats amb tasques de cura i atenció a les persones com és el de l'acció social. En aquest àmbit es consideren diferents col·lectius d'atenció en situació de risc o vulnerabilitat. A més, **la presència de dones remunerades es dona de forma més accentuada en organitzacions amb ingressos inferiors als 100.000 euros anuals.**

Pel que fa als òrgans govern, hi ha diferències segons la forma jurídica de les organitzacions, que a la vegada determinen la mateixa configuració dels òrgans. **La participació de les dones en espais de presa de decisió supera a la dels homes en les cooperatives no lucratives, és equilibrada en el cas de les associacions i es redueix per sota del 40% en el cas dels patronats de les fundacions.** Les entitats més joves, amb menys recursos econòmics (i de primer nivell) són aquelles que més dones concentren en els espais de govern.