

ANEM MÉS RÀPID O ANEM MÉS LLUNY?



INTRODUCCIÓ



Aquesta guia sobre acció comunitària està dirigida a associacions i entitats sense ànim de lucre. **Té per objectiu** promoure i facilitar que aquestes entitats **desenvolupin o incorporin l'acció comunitària com a possible eina de treball i de transformació social de l'entorn més immediat**, a més d'afavorir a la reflexió interna a l'hora de treballar-la. Hi introduïm el concepte i la seva aplicació associativa, a més de convidar a aprofundir-hi.

La vostra entitat treballa amb visió comunitària?

Si és que sí, com? Què podeu fer millor?

Amb aquesta guia **us convidem a fer-vos aquestes i d'altres preguntes i debatre-les. Us permetran fer una petita diagnosi o anàlisi** de com treballem i us vinculeu amb la comunitat de l'entorn. També us permetrà veure en quina situació us trobeu pel que fa a la vostra acció comunitària, per tal de generar-vos idees de millora i/o reptes.

Us oferim, doncs, una eina que us proposa qüestions per a la reflexió interna sobre la vostra relació amb l'entorn i com us plantegeu, si ho feu, els processos comunitaris. Sempre tenint en compte que tots els processos democràtics i d'acció interna que esteu duent a terme són vàlids si així ho consideren les persones associades.

COM FER SERVIR AQUESTA GUIA?

Hi trobareu quatre blocs diferents que us permetran estructurar el procés de reflexió:



Els tres primers són per a treballar amb l'**equip responsable** de la vostra organització, mentre que el darrer és per a generar reflexions a títol individual entre la vostra base social i/o en les persones que formeu part de la junta directiva.

Per a cada bloc trobareu una sèrie de preguntes que estan pensades per orientar el debat, la reflexió i la presa de decisions sobre el paper comunitari de l'entitat. A més d'aquestes preguntes, també trobareu una sèrie de recursos per posar fil a l'agulla a cadascuna de les qüestions plantejades en cada bloc.

En definitiva, per a cadascun dels blocs us proposem:

1. Llegir la introducció de cada bloc.
2. Reflexionar i debatre sobre cadascuna de les qüestions que es plantegen en cada bloc.
3. Definir prioritats i reptes per a cada bloc.
4. Planificar estratègicament com desenvolupar cadascun dels reptes plantejats. Per fer-ho podeu aprofitar els recursos que us oferim en cada bloc.

BONA FEINA!

BLOC 1:

LA RAÓ DE SER DE L'ENTITAT

En aquest primer bloc us proposem reflexionar i debatre sobre el coneixement que les persones associades tenen de la raó de ser de l'entitat (missió, visió, valors...), com són les persones que en conformen la seva base social i quines estratègies s'estan desenvolupant per eixamplar-la.



1 | **Creieu que totes les persones associades coneixen la missió de l'associació? I els seus objectius?**

En cas afirmatiu: Com ho heu aconseguit? Què o quina metodologia ha facilitat aquest coneixement de la raó de ser de l'entitat? Com podeu potenciar-ho o mantenir-ho?

En cas negatiu: Quin és el motiu d'aquest desconeixement de la raó de ser de l'entitat per part de la base social? Quines estratègies podeu implementar per revertir-ho? Quin grau d'importància té que tant la missió com els objectius siguin coneguts per totes les persones que confirmen la vostra base social?

2 | **Quina és la última vegada que s'ha plantejat la missió fundacional de l'associació en un grup de treball o en una assemblea?**

3 | **En l'últim any s'han incorporat noves persones a l'entitat?**

En cas afirmatiu: reflexioneu sobre quin és el procediment d'entrada i quantes persones s'han incorporat.

En cas negatiu: penseu que és important que hi hagi noves persones que se sumin al projecte? Quines podrien ser les estratègies per tal d'arribar a més gent?

4 | **Quin és el perfil de les persones associades? (Joves? Majoritàriament d'origen nacional? Homes? Dones?...)**

5 | **Hi ha col·lectius que no estan prou representats a l'entitat i seria positiu que hi tinguessin més presència?**

En cas afirmatiu reflexioneu sobre quins són aquests col·lectius poc representats (alguns exemples: joves, alguns perfils professionals, persones d'altres orígens, homes/dones ...)

En cas negatiu, la vostra associació hauria de ser més plural? Quines estratègies teniu plantejades per tal d'arribar a col·lectius no presents a l'associació?

6 | **Com us plantegeu el creixement de la base social?**

7 | **En termes generals, valoreu de l'1 al 4 el caràcter i el funcionament del grup.**

Per a això, us proposem debatre el vostre grau d'acord amb les afirmacions que hi ha més avall:

- ▶ Sou una organització on totes les persones poden tenir-hi un paper i sentir-s'hi incloses o integrades, encara que siguin diferents.
- ▶ Sou una entitat reivindicativa (teniu com a objectiu principal reclamar determinades millores, drets, etc...).
- ▶ Sou una entitat amb capacitat d'incidir sobre altres entitats o administracions.



- ▶ Sou una entitat reconeguda per d'altres entitats, institucions o administracions. (us conviden a reunions? Us proposen i consulten coses? etc.).
- ▶ Els temes de l'entitat es parlen i es decideixen entre totes les persones que en formen part.
- ▶ Tothom té més o menys la mateixa informació sobre els temes que afecten a l'entitat.
- ▶ El funcionament de l'entitat us fa tenir més capacitat de fer coses i més capacitat crítica i criteri propi.

8 | **Fent una valoració general de l'entitat, en el darrer any heu avançat en:** (debateu sobre si heu avançat o no pel que fa a les següents qüestions)

- ▶ La consecució dels objectius de l'entitat.
- ▶ La incorporació i sortida de persones.
- ▶ El funcionament democràtic de l'entitat: presa de decisions, distribució de tasques...
- ▶ La consolidació de l'entitat.
- ▶ Ser reconeguts com a interlocutors vàlids per d'altres col·lectius.
- ▶ Ser reconeguts com a interlocutors vàlids per la ciutadania.
- ▶ Ser reconeguts com a interlocutors per l'Administració.
- ▶ Ser reconeguts com a bona pràctica.

BLOC 1 | **RECURSOS PER POSAR-SE EN MARXA**

De ben segur que al parlar conjuntament sobre aquests temes us han sorgit reptes, preguntes, qüestionaments o ganes de saber-ne més.

Si és així us convidem a consultar aquestes publicacions que us poden ajudar en els reptes que us hagin sortit del debat:

Si voleu realitzar una **reflexió profunda sobre el vostre projecte associatiu** us engresquem a consultar aquesta **Guia d'Assessorament de Torre Jussana sobre com posar en marxa o repensar el vostre «Pla d'Associació»**.

Si voleu **millorar l'acollida** de les persones al vostre projecte associatiu us engresquem a seguir aquesta guia que us ajudarà a **«Com fer l'acollida de les persones que s'incorporen a l'entitat?»**.

Si voleu anar més enllà us animem a demanar **suport específic sobre el desenvolupament de la vostra raó de ser com a entitat** a **Torre Jussana**. Us podran assessorar i acompanyar: **tjussana@bcn.cat**.

BLOC 2 :

GOVERNANÇA INTERNA

En aquest bloc us proposem reflexionar sobre el model de governança de l'associació. Com preneu les decisions? Quins lideratges s'exerceixen? També farem èmfasi en les cures entre les persones associades.



- 1 | **Reflexioneu sobre com es prenen les decisions estratègiques de l'associació** (en assemblea per consens o per votació? Ho decideix la junta?). **Esteu còmodes amb la manera en què es pren?n les decisions?** Si no és així, debateu noves maneres de prendre-les.
- 2 | **Reflexioneu sobre les persones associades. Quantes participen dels òrgans de decisió?** (Sou una junta de X persones i feu una assemblea anual? Teniu un funcionament totalment assembleari i tot ho decidiu entre totes les persones associades?...). **Esteu satisfetes amb el grau de participació en la presa de decisions de la vostra entitat?**
- 3 | **Reflexioneu sobre la presa de decisions. Facilita l'entesa entre les persones associades i motiva la participació comunitària al barri?**
- 4 | **Reflexioneu entorn dels relleus. Com us plantegeu la rotació de rols i tasques? Us plantegeu possibles canvis organitzacionals?**

- 5 | **En relació a les vostres formes de treballar en el dia a dia, debateu sobre si dueu a terme o no les següents afirmacions:**
 - ▶ Feu formació adreçada a les persones promotores i organitzadores dels programes i projectes.
 - ▶ Feu rotació de responsabilitats o tasques entre les persones participants.
 - ▶ Teniu una comissió o persona d'acollida de les noves persones.
- 6 | **A l'associació hi ha espais dedicats a que cadascú pugui exposar què pensa?**

En cas afirmatiu: com són aquests espais? Es crea un clima adequat per poder parlar amb llibertat i sense judicis?
En cas negatiu: heu pensat en la possibilitat de crear aquest espai? Com us l'imagineu?

- 7 | **Cal crear un espai de confiança i respecte per a que les persones associades puguin expressar-se lliurement respecte els seus sentiments en relació a l'organització? Com us imagineu aquest espai?**
- 8 | **Les cures¹ són importants per a la vostra acció col·lectiva? Voleu tenir-les en compte?**

¹ Les cures enteses com la possibilitat de posar les persones, i no els objectius, al centre de la nostra acció. Per tant, vol dir conèixer com estan les persones a nivell emocional, relacional, etc.

- 1 | **Les persones amb rols de responsabilitat són conscients de quin tipus de lideratge exerceixen? Aquest tipus de lideratge, us és còmode a la resta? Us ajuda a dur a terme els objectius i accions de l'associació?** (Debateu a l'entorn dels següents tipus de lideratge i quin d'ells és el que és dóna a la vostra entitat):
 - ▶ Lideratge més democràtic que escolta a la resta.
 - ▶ Lideratge més directiu que assigna tasques.
 - ▶ Lideratge més organitzatiu que distribueix tasques i té en compte la opinió de la resta.
- 2 | **Quan hi ha un conflicte² entre persones de l'associació s'aborda? De quina manera el treballeu? Quines persones fan de mediadores?**

² Situació en la que almenys dues parts mantenen una disputa o divergència en la que existeix una contraposició d'interessos, necessitats, sentiments, objectius, conductes, percepcions, valors i afectes entre individus o grups que defineixen les seves metes com mútuament incompatibles.

BLOC 2 | RECURSOS PER POSAR-SE EN MARXA

Al reflexionar sobre la governança, segur que han surgit reptes a treballar. Us convidem a consultar els següents enllaços que us podran ajudar en aquesta tasca:

Si voleu promoure la participació a les assemblees i als espais de presa de decisió us engresquem a consultar la guia «[Idees per fer assemblees més participatives, àgils i efectives](#)».

El codi ètic pot ser una eina per tal de millorar els reptes en relació a la qualitat democràtica de la vostra organització. Per saber-ne més: codietic.cat.

Si voleu anar més enllà us animem a demanar **suport específic sobre governança interna a Torre Jussana**. Us podran assessorar i acompanyar: tjussana@bcn.cat.

Els conflictes són inevitables en el dia a dia de les persones, per tant, un repte a considerar és **el de promoure espais de cures** on aquests puguin ser identificats, tractats o previnguts. Us proposem reflexionar sobre com voleu que sigui aquest espai, amb quina periodicitat, com s'abordarien els temes a tractar...

Cal tenir en compte que els conflictes es poden donar a nivell comunitari i que les cures han de ser una eina a tenir en compte també en els espais de treball comunitari.

PER SABER-NE MÉS SOBRE CONFLICTES:

Quadern d'educació per a la Pau «[Introducció de conceptes: pau, violència, conflicte](#)».

PER SABER-NE MÉS SOBRE CURES:

Recull de recursos per a iniciatives comunitàries que vulguin treballar les cures, elaborat per Torre Jussana «[Kit per al desenvolupament d'iniciatives comunitàries de cures](#)».

[Guia d'autodiagnosi](#) realitzada per [laFede.cat](#).

[Proposta per treballar les cures](#) a les entitats per Torre Jussana.

[Manual](#) sobre la incorporació de la perspectiva de gènere i mesures d'igualtat per a entitats, editat per Torre Jussana.

[Guia per incorporar la perspectiva feminista](#) a les cooperatives, construïda a partir d'experiències compartides i realitzada per Almena Feminista.

BLOC 3 :

ACTIVITATS I PARTICIPACIÓ AL BARRI



Les activitats comunitàries permeten conèixer diferents agents socials del barri i arribar a persones no associades. Això facilita la inclusió social i una millor resposta a les necessitats de les persones.

Realitzar activitats conjuntes obre la porta a realitzar reflexions sobre qüestions importants i transformadores per a l'entitat com: amb qui us relacioneu? Com us plantegeu el consum

de l'entitat? Teniu en compte les empreses de l'economia social i solidària? Aquest bloc consta de 3 parts.

PART 1. Com participa l'entitat al barri?

PART 2. Què us pot aportar plantejar activitats o projectes amb d'altres entitats o agents socials del barri?

PART 3. Com avalueu les activitats comunitàries que realitzeu?

1 | COM PARTICIPA L'ENTITAT AL BARRI?

a. Participeu de les activitats i festes del barri?

En cas afirmatiu: en quins espais participeu? En quina mesura us hi impliqueu?

En cas negatiu: perquè no hi participeu? Es podria treballar per tal de trobar l'encaix de la vostra associació?

b. Activitats i festes de barri: us és útil participar-hi? Per què?

c. Les altres entitats del barri us coneixen?

En cas afirmatiu, feu accions i activitats plegades? Com són aquestes activitats?

En cas negatiu, per què no us coneixen? Us interessa que us coneguin?

d. Què podríeu fer per donar-vos a conèixer? Té sentit, per la vostra raó de ser, formar part d'una comunitat associativa de barri?

e. Les persones associades són majoritàriament del barri?

En cas afirmatiu o negatiu, per a la vostra missió, és rellevant que siguin del barri?

f. Us és útil realitzar activitats amb d'altres entitats? Sabent el sobreesforç que pot comportar, compensa? Per què?

g. Podeu proposar a d'altres associacions del barri fer coses conjuntament?

h. Què és per a vosaltres la inclusió social? El fet de treballar de forma comunitària, la facilita?

i. Podeu participar en espais d'ajuda mútua com poden ser els bancs del temps o les xarxes de solidaritat? De quina manera us hi podríeu involucrar?

j. De quina manera podríeu promoure la participació de les persones associades en aquests espais?

k. Heu pensat en realitzar iniciatives com buscar un acord amb l'associació de comerciants del barri, per obtenir descomptes per a les persones associades? Necessitareu desenvolupar algun carnet que acrediti que la persona en forma part.

2 | QUÈ US POT APORTAR EL FET DE PLANTEJAR ACTIVITATS O PROJECTES AMB D'ALTRES ENTITATS O AGENTS SOCIALS DEL BARRI?

a. Dueu a terme activitats amb altres persones, entitats i/o agents del barri?

En cas afirmatiu, indiqueu quina tipologia d'activitats i amb quins agents ho realitzeu (entitats, associacions, serveis municipals, fundacions, etc.)

b. Quan feu aquestes activitats, feu esforços per fomentar la diversitat del públic participant?

c. El feu protagonista de les accions i activitats i obriu els espais de decisió?

d. Per què penseu que realitzar activitats conjuntes és positiu?

e. Disposeu d'un sociograma actualitzat (mapa d'actors) al voltant de l'acció comunitària?

En cas afirmatiu: qui són aquests actors? Amb qui treballau? Per què teixiu aliances amb aquestes associacions?

En cas negatiu: no teniu el mapa d'actors com a tal però, sabeu qui són? Si us ho demanen, participeu en les seves activitats? Us interessa treballar amb altres entitats? Us relacioneu amb serveis i agents municipals per millorar la vostra tasca?

f. Amb les entitats amb les que treballeu de forma comunitària, dueu a terme... (Debateu amb quines respostes us identifiqueu):

- ▶ L'elaboració del diagnòstic comunitari i el seguiment del programa o projecte.
- ▶ El disseny i l'execució del programa o projecte.
- ▶ L'avaluació del programa o projecte.
- ▶ La gestió econòmica del programa o projecte

g. Quins objectius es poden treballar a través d'activitats de tipus comunitari?

h. Teniu definits uns objectius concrets i una estratègia clara per poder treballar les relacions amb aquests actors?

i. Quins són els objectius d'aquest treball conjunt amb d'altres entitats o agents socials del barri? (Debateu sobre quins dels següents objectius us semblen més importants.)

- ▶ Donar-vos suport mutu.
- ▶ Organitzar activitats o projectes dirigits a la població de l'entorn.
- ▶ Aportar idees i serveis per contribuir a solucionar determinats problemes o situacions.
- ▶ Autoorganitzar les vostres pròpies activitats.

j. **El perfil de les persones participants o beneficiàries respon als objectius del programa o projecte? Esteu arribant a les persones a les que volíeu arribar?**

k. **Les persones usuàries o beneficiàries del programa o projecte tenen un paper rellevant en:**

- ▶ La planificació i el seguiment del programa o projecte.
- ▶ L'execució, assumint responsabilitat i tasques, del programa o projecte.
- ▶ L'avaluació del programa o projecte.
- ▶ La gestió econòmica del programa o projecte.

l. **A l'hora de comprar, es tenen en compte les cooperatives, botigues de barri, membres de l'economia social i solidària, etc., tot i que puguin encarir el preu final de l'activitat?**

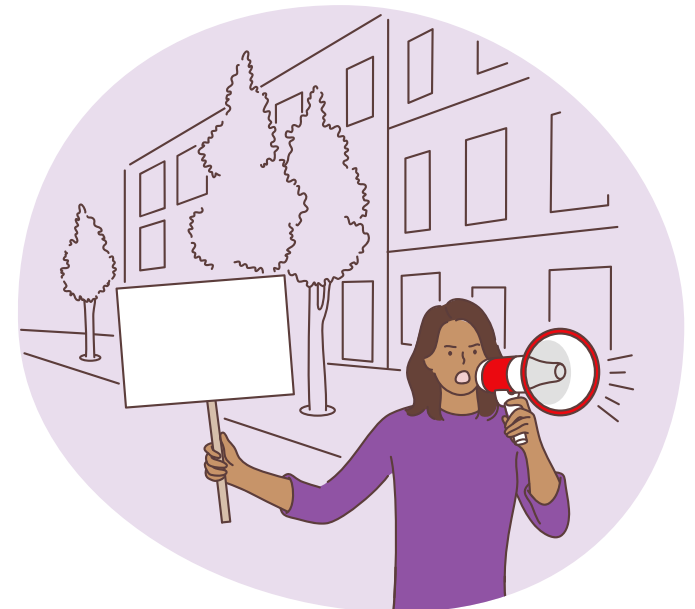
En cas afirmatiu: quines són les botigues escollides? Perquè? Teniu algun tipus d'acord amb aquestes?

m. **Quan es realitza l'activitat es recicla el material? Es té en compte que el material comprat (per exemple, plats, gots, globus, etc.) sigui biodegradable?**

n. **En les festes de barri, hi ha un punt lila (espai dedicat a poder denunciar o fer evident una acció masculista)?**

En cas afirmatiu: com va ser el procés de creació? Quines persones en formen part? De quina manera es denuncia l'agressió? S'ha definit un pla d'actuació? És un espai útil i necessari?

En cas negatiu: s'està pensant en constituir-ne un? S'ha contactat amb d'altres comissions que en tinguin per saber com s'ha creat? Creieu necessària la seva existència? I la vostra participació?



3 | COM AVALUEU LES ACTIVITATS COMUNITÀRIES QUE REALITZEU? PREGUNTES PER A AVALUAR UNA ACTIVITAT COMUNITÀRIA:

- a. **Des de quin punt de vista avalueu les activitats comunitàries que realitzeu?**
 - ▶ El col·lectiu al qual s'ha dirigit l'activitat ha experimentat canvis significatius.
 - ▶ S'ha percebut un impacte de l'activitat en la comunitat en general.
 - ▶ Els agents organitzadors de l'activitat han modificat la relació que tenien.
- b. **Pensant en els objectius de l'activitat, a qui (persona, col·lectius, entitat o servei) heu trobat a faltar en l'organització?**
- c. **L'organització d'aquesta activitat us ha permès conèixer gent nova amb la que serà possible col·laborar en activitats futures?**
- d. **Pensant en una futura edició de l'activitat, què faríeu per poder incorporar a l'organització als col·lectius que heu trobat a faltar?**
- e. **Amb quins col·lectius heu pogut comptar en l'organització de l'activitat?**
- f. **L'activitat anava dirigida especialment a algun col·lectiu en concret? Quin?**
- g. **Quantes persones pertanyen a aquest col·lectiu concret, sobre el total de persones participants?**
- h. **Quines penseu que han estat les dues claus principals de l'èxit o el fracàs de l'activitat?**
- i. **Seria important donar continuïtat en el temps a l'activitat? Per què?**
- j. **Les accions que s'han desenvolupat són únicament iniciativa de la vostra associació? D'una altra associació? O és una iniciativa conjunta?**

k. **Hi han participat persones de diferents gèneres, ètnies, edats, diversitat funcional i/o cognitiva, etc.?**

En cas afirmatiu, identifiqueu el perfil de les persones participants.

En cas negatiu: perquè no hi han participat? No s'han sentit cridades a fer-ho? Què podríeu fer per tal d'arribar a més col·lectius?

l. **És possible fer una difusió diferenciada de l'activitat pensant en la diversitat de les possibles persones participants?**

a. **Ha estat possible que la ciutadania no organitzada (aquelles persones que no pertanyen a cap associació, entitat, etc.) pugués fer propostes o aportacions a l'activitat?**

b. **L'acció col·lectiva us permet que:**
(debateu amb quines respostes us identifiqueu més)

- ▶ Us expliqueu els uns als altres què esteu fent.
- ▶ Col·laboreu amb els projectes dels altres.
- ▶ Penseu i feu coses noves conjuntament.



BLOC 3 | RECURSOS PER POSAR-SE EN MARXA

Per aprofundir en els vostres reptes en relació a les activitats comunitàries, us convidem a consultar aquestes publicacions que us poden ajudar:

El sociograma és una eina per poder identificar i definir quins agents hi ha al barri, amb qui us relacioneu i amb qui hauríeu o podríeu fer-ho. En relació amb els sociogrames, us oferim dos recursos:

«[Guia operativa de evaluación de la acción comunitària](#)» (a la pàgina 105 explica que és un sociograma i els passos a seguir per a elaborar-lo).

Si voleu aprofundir en l'acció comunitària a les entitats socials, us recomanem aquesta guia pensada per oferir un marc que orienti el model d'acció comunitària de les entitats socials: «[Brúixola comunitària - Guia per promoure l'acció comunitària a les entitats socials](#)».



Si voleu aprofundir en la millora de la definició i execució dels projectes associatius us recomanem el «[Manual d'elaboració i avaluació de projectes](#)» editat per Torre Jussana.

BLOC 4 :

JO COM A PERSONA ASSOCIADA

Aquest últim bloc pretén ser de reflexió personal sobre el fet de pertànyer a una associació i què ens aporta, més enllà de poder realitzar l'acció associativa en sí.

Així doncs, us convidem a reflexionar sobre si, el fet de participar en un espai associatiu millora la vostra qualitat de vida, promou la vostra inclusió a la comunitat i us dona noves eines, habilitats o capacitats.



- 1 | **El fet d'estar associat et permet conèixer gent que no coneixies?**
- 2 | **Què és el que t'ha fet prendre la decisió de formar part de l'entitat? Què ha motivat que t'hi quedis i hi participis activament?**
- 3 | **Com ha canviat el teu dia a dia des que hi participes?**
(Per exemple: t'ha permès trobar una feina, crear una xarxa que no tenies, sents que prens decisions de manera més fàcil, tens menys temps per estar a casa...).
- 4 | **Pensa en tu mateix/a:**
(Reflexiona amb quines de les següents respostes t'identifiques)
 - ▶ Tens una percepció positiva de tu mateix/a.
 - ▶ Tens capacitat per prendre decisions per tu mateix/a.
 - ▶ Tens opinió o criteri propi.
 - ▶ Saps com buscar informació o a on dirigir-te quan has de solucionar alguna cosa.
 - ▶ Tens motivació per fer coses amb els altres i organitzar-te per millorar la teva realitat social o el teu entorn.
 - ▶ Et sents capaç de fer front a les situacions de conflicte que apareixen en les què et veus involucrat/da.
 - ▶ Et sents capaç de fer front a les dificultats que apareixen.

- ▶ Et sents capaç de relacionar-te amb persones que no són del teu cercle familiar o amistats properes.
- ▶ Et sents capaç de fer coses amb èxit, al costat d'altres persones que no són del teu cercle proper.

- 5 | **Pensa en el barri on resideixes:**
(Reflexiona amb quines respostes t'identifiques)
 - ▶ Coneixes tots els serveis i recursos existents (*per fer front a la situació que vols solucionar).
 - ▶ Tens motivació per conèixer, apropar-te i participar en el que fan les entitats o associacions de barri (o de la ciutat, o les que treballen les temàtiques que et preocupen).
 - ▶ Coneixes gent del barri, intentes relacionar-t'hi i fer coses conjuntament..
 - ▶ Et relaciones amb persones de diferents orígens.
- 6 | **A partir de la teva experiència associativa, quins reptes proposaries a l'associació a la que pertanyes?**



Esperem que aquesta guia us ajudi i us motivi a desenvolupar i incorporar l'acció comunitària a la vostra entitat.

Seguim treballant conjuntament!

AMB EL SUPORT DE:



AMB LA COL·LABORACIÓ DE:

